

Kundeninformation dauerhaften Haarentfernung IPL SHR

Haare sind ein Schmuck - aber nur an der richtigen Stelle. Viele Menschen empfinden Haare als unattraktiv und störend. Dabei können die Haare mit einem IPL SHR-Gerät meist dauerhaft entfernt werden. Am besten lassen sich dunkle Haare auf heller Haut behandeln. Dickere Haare lassen sich etwas leichter behandeln als ganz feine Haare. Aber auch rote, blonde und weisse Haare reagieren auf die Behandlung. Die Behandlung von Menschen mit dunklerer Haut ist gut möglich.

Was bedeutet die IPL-Behandlung bei der dauerhaften Haarentfernung?

IPL bedeutet intensives gepulstes Licht (Intense Pulse Light), also energiereiches, gestreutes Licht, welches in variablen Wellenlängen präzise Behandlungen gewährleistet. Dabei dringt das Licht sanft in die Haarfollikel der Dermis ein und trifft auf das sich dort befindende Melanin-Pigment.

Die Follikel werden dadurch geschädigt und verlieren ihre Fähigkeit, Haare zu produzieren. Das umliegende Gewebe wird dabei nicht geschädigt. Im Prinzip wird Ihr Haar mit einem einzigen Lichtblitz in der Wurzel zerstört. Es werden jedoch nur Haare in der Wachstumsphase zerstört. Dabei gilt, je heller die Haut und je dunkler die Haare, desto grösser ist der Erfolg. Besonders gut wirkt IPL bei dunkleren Haaren mit genügend Melanin.

Was bedeutet SHR-Technologie bei der dauerhaften Haarentfernung?

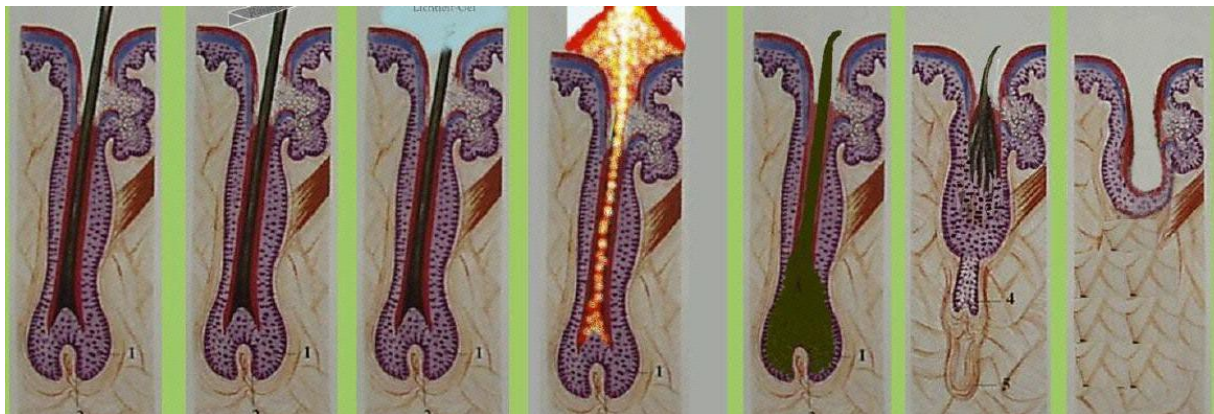
Dabei kommt die SHR (Abkürzung für "Super Hair Removal") ins Spiel. Dabei handelt es sich um eine Technik zur dauerhaften Haarentfernung, welche alle Erfahrungen der Lasertechnologie mit den Vorteilen des IPL-Pulslichtverfahrens kombiniert. Sogar hellere oder dünnere Haare, die bisher nur schwer oder gar nicht zu entfernen waren, können damit erfolgreich behandelt werden. Ausserdem ist die Behandlung zur dauerhaften Haarentfernung wesentlich angenehmer als mit herkömmlichen Systemen und die Haut wird besser geschützt.

Da auch eine dunklere Haut oder eine Hautbräunung kein Problem mehr darstellt, sind Sie jetzt vollkommen frei in der Entscheidung, wann Sie mit der dauerhaften Haarentfernung beginnen. Selbst helleres oder ergrautes Haar kann in beinahe allen Fällen behandelt werden. Während bei der dauerhaften Haarentfernung mit IPL oder dem Laser nur relativ helle Hauttypen behandelt werden konnten, ist die dauerhafte Haarentfernung mit IPL SHR nun für fast alle Haar- und Hauttypen uneingeschränkt möglich.

Die IPL- SHR Technologie hat in verschiedenen Studien und Langzeittests im Vergleich zu herkömmlichen IPL- und Lasersystemen herausragende Erfolge in der dauerhaften Haarentfernung bewiesen.

Haarwachstum

Da sich durchschnittlich nur 10 - 20 % Ihrer Haare in der Wachstumsphase befinden, sind gewöhnlich 10 Sitzungen für einen befriedigenden und anhaltenden Erfolg notwendig. Danach sind durchschnittlich 80 % der Haare entfernt und die verbleibenden Haare sind deutlich dünner und heller, so dass sie viel weniger auffallen. Zwischen den Behandlungen werden Pausen von 4 Wochen gelegt. In vielen Fällen hält das Ergebnis viele Jahre an. Allerdings nimmt die Tendenz zu einer unerwünschten Körperbehaarung mit dem Lebensalter zu. Somit kann nicht prinzipiell ausgeschlossen werden, dass Haare einige Jahre nach einer IPL SHR-Entfernung wieder deutlicher hervortreten.



Visualisierung: IPL SHR-Behandlung (Haarentfernung)

Das Wachstum der menschlichen Haare hängt von vielen Faktoren ab, wie etwa Alter, ethnische Herkunft, Medikamentenzufuhr, Hormonverhalten und Körperregion.

Unsere Haare durchlaufen mehrere verschiedene Wachstumsphasen. Diese werden in die folgenden Zyklen unterteilt:

- In der Anagenephase (Wachstumsphase) ist das Haar noch mit der Haarpapille verbunden, dem Bereich, der während der Behandlung durch Denaturierung zerstört wird. Während der Behandlung können also nur Haare verödet werden, die sich in dieser aktiven Wachstumsphase befinden.
- In der Katagenephase (Abbauphase) löst sich das Haar von seinem Wachstumskanal und schiebt sich in Richtung Oberfläche der Haut.
- In der Exogenphase fällt das Haar aus dem Follikel.
- Während der Telephase (Ruhephase) befindet sich das Haar im Ruhezustand und fällt nach ein paar Wochen heraus.

Empfinden während und nach der Behandlung

Durch die Behandlung kann ein leicht brennendes Wärmegefühl beim Auftreffen des Lichtblitzes auftreten, vergleichbar mit einem Kribbeln auf der Haut. Durch die intensive Kühlung der Haut wird das Wärmegefühl jedoch auf ein Minimum beschränkt. Unmittelbar nach der Behandlung können leichte Rötungen auf der behandelten Stellen auftreten und für einen bis zwei Tagen

anhalten. Manchmal bilden sich an den Stellen, wo Haarfollikel erfolgreich zerstört wurden, kleine rote Pünktchen bzw. winzige Bläschen oder Pusteln. Diese verschwinden meist innerhalb von einem bis vier Tagen und bedürfen keiner Behandlung.

Wichtig

- Drei Wochen vor und bis drei Wochen nach einer Behandlung sollten Sie direkte Sonnenbestrahlung oder Besuche im Solarium streng meiden. Das Risiko unerwünschter unter Umständen dauerhafter Pigmentflecken (hellere oder dunklere Flecken) könnte allenfalls zunehmen.
- Vier Wochen vor einer Behandlung sollten die Haare nicht mit Wachs entfernt, epiliiert oder gezupft werden, da die Behandlung nur wirkt, wenn die Haarwurzeln vorhanden sind.
- Vor der Behandlung sollten Sie die zu behandelnden Stellen rasieren.

Kontraindikationen

Sie sollten keine dauerhafte Haarentfernung IPL SHR durchführen, wenn Sie ...

- schwanger sind oder stillen.
- in den vergangenen 21 Tagen durch natürliche oder künstliche Sonnenbestrahlung gebräunt wurden.
- in den vergangenen 30 Tagen im Behandlungsbereich eine Depilation mit einer andere Methode als Rasieren verwendet gemacht haben.
- unter krankhaften Hautproblemen, beispielweise Diabetes oder anderen Krankheiten leiden.
- unter Krankheiten wie Vitiligo oder Psoriasis im Behandlungsbereich leiden.
- unter lokalen Hautentzündungen im Behandlungsbereich leiden.
- in den vergangenen sechs Wochen Isotretinoin (Roaccutan) gegen Akne eingenommen haben.
- in den vergangenen sechs Wochen Medikamente, pflanzliche Präparate oder Chemikalien benutzt haben, die Lichtempfindlichkeit erhöhen (unter anderem Goldtherapie, Tetrazykline oder Sulfonamide, sowie bestimmte psychiatrische Medikamente).
- unter Krankheiten leiden, die in Zusammenhang mit Lichtempfindlichkeit stehen, wie zum Beispiel Porphyria, polymorphe Lichtallergie, Lichtnesselsucht, Lupus.
- eine Herpesvorgeschichte haben, ausgenommen sind Klienten, welche zuvor mit ihrem Arzt gesprochen haben und vor der Behandlung prophylaktisch behandelt wurden.
- unter Epilepsie leiden.
- eine Hautkrebsvorgeschichte haben oder Kunden, die potenzielle Hauttumore vorweisen.
- in den vergangenen fünf Jahren eine Chemo- oder Radiotherapie erhalten haben.
- in den letzten drei Monaten eine Steroidtherapie (z.B. gegen Asthma) erhalten haben.

- ein aktives Implantat, wie Herzschrittmacher, ein Inkontenzimplantat oder eine Insulinpumpe usw. besitzen.
- Tattoos oder grosse Muttermale an den behandelnden Stellen haben.

Komplikationen

IPL Behandlungen werden bereits weltweit durchgeführt. Die meisten der behandelten Patienten waren danach zufrieden und hatten Freude am erzielten Ergebnis. Leider ist keine Behandlung ohne Risiko.

Folgende Risiken und Nebenwirkungen wurden bisher beschrieben:

- Lippenherpes (bitte teilen Sie mir mit, falls Sie an dieser Krankheit leiden)
- Pigmentverschiebungen (helle oder dunkle Flecken auf der Haut)
- Unzureichende oder fehlende Wirkung
- Oberflächliche helle oder dunkle Narben
- Veränderungen an Narben
- Oberflächliche Verletzungen oder Verbrennungen
- Punktförmige Blutungen
- Blasen- oder Krustenbildung

(Bei Bläschen oder Krusten sollten Sie eine antibakterielle Wundsalbe (z.B. Vita-Merfen-Crème®) verwenden, um die Abheilung zu unterstützen. Zupfen Sie keinesfalls solche Krusten ab, sondern warten Sie, bis sie sich von selber lösen, damit es nicht zu einer Narbenbildung kommt. Sollten Krusten länger als 7 Tage bestehen, zeigen Sie uns bitte diese Veränderungen.

Kosten

IPL-Geräte zeichnen sich durch hohe Anschaffungs- und Unterhaltskosten aus. Zudem sind sie oft bereits nach wenigen Jahren technisch überholt. Die Kosten werden bei einem kostenlosen Beratungsgespräch individuell vereinbart. Eine Behandlung zu Lasten der Krankenkasse ist generell nicht möglich.

So können Sie sparen

- Bei Bezahlung des Gesamtbetrages vor der ersten Behandlung wird ein Rabatt von 5% gewährleistet.
- Bei Buchung mehrerer Zonen (z.B. ganze Beine, Bikini und Achseln) auf einmal wird bei Vorauszahlung des gesamten Betrages ein Rabatt von 10 % gewährleistet.

Haben Sie Fragen? Gerne beantworten wir sie Ihnen.

Wir freuen uns auf Sie.

Team a NAIL line

ALINE ONE
NAILS HAIR SKIN